

T.C
ERGENE KAYMAKAMLIĐI
VELİMEŐE MESLEKİ VE TEKNİK ANADOLU LİSESİ OKULU

2024-2028 STRATEJİK PLANI



*Gözlerimizi kapayıp tek başımıza yaşadığımızı düşünemeyiz.
Memleketimizi bir çember içine alıp dünya ile olan bağlarımızı kopartamayız.
Aksine yükselmiş, ilerlemiş, çağdaş bir millet olarak medeniyet düzeyinin de üzerinde
yaşayacağız. Bu hayat ancak ilim ve fen ile olur.
İlim ve fen nerede ise oradan alacağız ve her ulus ferdinin kafasına koyacağız.
İlim ve fen için kayıt ve şart yoktur.*

Okul/Kurum Bilgileri

İli: TEKİRDAĞ		İlçesi: ERGENE	
Adres:	Velimeşe Mah. Zafer Cad. ASB Yolu Üzeri No56 Ergene/Tekirdağ	Coğrafi Konum (link)	https://www.google.com/maps/dir//velime%C5%9Fe+mtal/data=!4m6!4m5!1m1!4e2!1m2!1m1!1s0x14b4d8d711b257d3:0x55af3130280be28c?sa=X&ved=1t:3061&ictx=111
Telefon Numarası:	0 282 674 47 97	Faks Numarası:	0 282 674 49 83
e- Posta Adresi:	754898@meb.k12.tr	Web adresi:	http://velimesemtal.meb.k12.tr
Kurum Kodu:	754898	Öğretim Şekli:	İkili Eğitim

SUNUŞ

Günümüz dünyasında her şey baş döndüren bir hızla deęiřiyor. řüphesiz ki eęitim anlayıřlarında da büyük deęiřiklikler yařanıyor. Çocuklarımızın geleceęini, bizlerin yarınlarını aydınlatmanın yolu eęitimden geçiyor. Gençlerimizi, teknolojinin bütün nimetlerinden yararlandırarak, kendilerini en iyi hissettikleri alanda gelişmelerine imkan sağlamak çabası içindeyiz.

"Bilgi Çaęı", "Bilgi Devrimi", "Bilgi Toplumu" dünyasında yaşanan akıl almaz hızdaki bu deęişimler artık önceden tahmin edilemez ve öngörülemez olmuşlardır. Yapılacak şey bu deęişime ayak uydurmak yerine, deęişime neden olmak olarak açıklanabilir. Geleceęin, deęişim rüzgârları karşısında direnenlerin deęil, ona yelken açanların olacağı unutulmamalıdır. Yaygın bir deyim ile deęişmeyen tek şey deęişimdir.

Bilgi toplumlarında eęitimin görevi toplumu yeniden üretmek deęil “yeni toplum” üretmektir. İnsanı yönetmek deęil, insanlarla yönetmektir. Eęitim paydařlarımıza kendi güçlerini fark ettirmek amacımızdır. Başka bir deyişle; paydařlarımıza deęerli olduklarını hissettirmek, “önce insan” anlayıřını kazandırmak amacındayız.

Ayhan SÖYLEMEZ

OKUL MÜDÜRÜ

İÇİNDEKİLER

1. GİRİŞ VE STRATEJİK PLANIN HAZIRLIK SÜRECİ

- 1.1. Strateji Geliştirme Kurulu ve Stratejik Plan Ekibi
- 1.2. Planlama Süreci

2. DURUM ANALİZİ

- 2.1. Kurumsal Tarihçe
- 2.2. Uygulanmakta Olan Planın Değerlendirilmesi
- 2.3. Mevzuat Analizi
- 2.4. Üst Politika Belgelerinin Analizi
- 2.5. Faaliyet Alanları ile Ürün ve Hizmetlerin Belirlenmesi
- 2.6. Paydaş Analizi
- 2.7. Kuruluş İçi Analiz
 - 2.7.1. Teşkilat Yapısı
 - 2.7.2. İnsan Kaynakları
 - 2.7.3. Teknolojik Düzey
 - 2.7.4. Mali Kaynaklar
 - 2.7.5. İstatistik Veriler
- 2.8. PESTLE Analizi
- 2.9. Güçlü ve Zayıf Yönler ile Fırsatlar ve Tehditler (GZFT) Analizi
- 2.10. Tespit ve İhtiyaçların Belirlenmesi

3. GELECEĞE BAKIŞ

- 3.1. Misyon
- 3.2. Vizyon
- 3.3. Temel Değerler
- 3.4. Amaçlar
- 3.5. Hedefler
- 3.6. Performans Göstergeleri
- 3.7. Stratejiler

4. MALİYETLENDİRME

5. İZLEME VE DEĞERLENDİRME

6. Tablo/Şekil/Grafikler/Ekler

1.BÖLÜM

GİRİŞ VE STRATEJİK PLANIN HAZIRLIK SÜRECİ

1. GİRİŞ VE STRATEJİK PLANIN HAZIRLIK SÜRECİ

1.1. Strateji Geliştirme Kurulu ve Stratejik Plan Ekibi

Stratejik Planlama çalışmaları, Millî Eğitim Bakanlığı Strateji Geliştirme Başkanlığının 2022-21 Sayılı Genelgesi gereğince başlatılmıştır.

Tablo 1. Strateji Geliştirme Kurulu ve Stratejik Plan Ekibi Tablosu

Strateji Geliştirme Kurulu Bilgileri		Stratejik Plan Ekibi Bilgileri	
Adı Soyadı	Ünvanı	Adı Soyadı	Ünvanı
Ayhan SÖYLEMEZ	Okul Müdürü	Damla ERİĞÜÇ KEBAN	Müdür Yardımcısı
Pınar Zeynep ÖZARSLAN	Müdür Yardımcısı	Hilal ALTINSOY	Öğretmen
Selen DAĞDELEN İSKAR	Öğretmen	Ayşe Betül BAŞARAN	Öğretmen
Hüseyin KÖÇ	Okul Aile Birliği Başkanı	Gülhan DUYGU MALAKOĞLU	Öğretmen
Emine KENANOĞLU	Okul Aile Birliği Yönetim Kurulu Üyesi	Elif FINDIK	Öğretmen
		Fatma UZAN	Gönüllü Veli

1.2. Planlama Süreci:

2024-2028 dönemi stratejik plan hazırlanması süreci Üst Kurul ve Stratejik Plan Ekibinin oluşturulması ile başlamıştır. Ekip tarafından oluşturulan çalışma takvimi kapsamında ilk aşamada durum analizi çalışmaları yapılmış ve durum analizi aşamasında paydaşlarımızın plan sürecine aktif katılımını sağlamak üzere paydaş anketi, toplantı ve görüşmeler yapılmıştır. Durum analizinin ardından geleceğe yönelim bölümüne geçilerek okulumuzun amaç, hedef, gösterge ve eylemleri belirlenmiştir. Çalışmaları yürüten ekip ve kurul bilgileri altta verilmiştir.

STRATEJİK PLANLAMA SÜRECİ

Stratejik Planlama Çalışmaları kapsamında okul personelimiz içerisinde “Stratejik Plan Üst Kurulu” ve “Stratejik Planlama Ekibi” kurulmuştur. Önceden hazırlanan anket formlarında yer alan sorular katılımcılara yöneltilmiş ve elde edilen veriler birleştirilerek paydaş görüşleri oluşturulmuştur. Bu bilgilendirme ve değerlendirme toplantılarında yapılan anketler ve hedef kitleye yöneltilen sorularla

mevcut durum ile ilgili veriler toplanmıştır.

Stratejilerin Belirlenmesi; Stratejik planlama ekibi tarafından, tüm iç ve dış paydaşların görüş ve önerileri bilimsel yöntemlerle analiz edilerek planlı bir çalışmayla stratejik plan hazırlanmıştır. Bu çalışmalarda izlenen adımlar;

1. Okulun var oluş nedeni (misyon), ulaşmak istenilen nokta (vizyon) belirlenip okulumuzun tüm paydaşlarının görüşleri ve önerileri alındıktan sonra vizyona ulaşmak için gerekli olan stratejik amaçlar belirlenmiştir.

Stratejik amaçlar;

- a. Okul içinde ve faaliyetlerimiz kapsamında iyileştirilmesi, korunması veya önlem alınması gereken alanlarla ilgili olan stratejik amaçlar,
 - b. Okul içinde ve faaliyetler kapsamında yapılması düşünülen yenilikler ve atılımlarla ilgili olan stratejik amaçlar,
 - c. Yasalar kapsamında yapmak zorunda olduğumuz faaliyetlere ilişkin stratejik amaçlar olarak da ele alınmıştır.
2. Stratejik amaçların gerçekleştirilebilmesi için hedefler konulmuştur. Hedefler stratejik amaçla ilgili olarak belirlenmiştir. Hedeflerin spesifik, 7 ölçülebilir, ulaşılabilir, gerçekçi, zamana bağlı, sonuca odaklı, açık ve anlaşılabilir olmasına özen gösterilmiştir.
 3. Hedeflere uygun belli bir amaca ve hedefe yönelen, başlı başına bir bütünlük oluşturan, yönetilebilir, maliyetlendirilebilir faaliyetler belirlenmiştir. Her bir faaliyet yazılırken; bu faaliyet “bizi amacımıza ulaştırır mı” sorgulaması yapılmıştır
 4. Hedeflerin/faaliyetlerin gerçekleştirilebilmesi için sorumlu ekipler ve zaman belirtilmiştir
 5. Faaliyetlerin başarısını ölçmek için performans göstergeleri tanımlanmıştır.
 6. Strateji, alt hedefler ve faaliyet/projeler belirlenirken yasalar kapsamında yapmak zorunda olunan faaliyetler, paydaşların önerileri, çalışanların önerileri, önümüzdeki dönemde beklenen değişiklikler ve GZFT (SWOT) çalışması göz önünde bulundurulmuştur
 7. GZFT çalışmasında ortaya çıkan zayıf yanlar iyileştirilmeye, tehditler bertaraf edilmeye; güçlü yanlar ve fırsatlar değerlendirilerek kurumun faaliyetlerinde fark yaratılmaya çalışılmıştır; önümüzdeki dönemlerde beklenen değişikliklere göre de önlemler alınmasına özen gösterilmiştir.

8. Strateji, Hedef ve Faaliyetler kesinleştikten sonra her bir faaliyet için maliyetlendirilme yapılmıştır
9. Maliyeti hesaplanan her bir faaliyetler için kullanılacak kaynaklar belirtilmiştir. Maliyeti ve kaynağı hesaplanan her bir faaliyet/projenin toplamları hesaplanarak bütçeler ortaya çıkartılmıştır.

Yukarıdaki çalışmalar gerçekleştirildikten sonra Velimeşe Mesleki ve Teknik Anadolu Lisesi'nin 2024-2028 Dönemi Stratejik Plan taslağı son halini almış ve onaya sunulmuştur.

Velimeşe Mesleki ve Teknik Anadolu Lisesi Stratejik Plan Ekibi

2.BÖLÜM

DURUM ANALİZİ

2. DURUM ANALİZİ

Stratejik planlama sürecinin ilk adımı olan durum analizi, okulumuzun/kurumumuzun “neredeyiz?” sorusuna cevap vermektedir. Okulumuzun/kurumumuzun geleceğe yönelik amaç, hedef ve stratejiler geliştirebilmesi için öncelikle mevcut durumda hangi kaynaklara sahip olduğu ya da hangi yönlerinin eksik olduğu ayrıca, okulumuzun/kurumumuzun kontrolü dışındaki olumlu ya da olumsuz gelişmelerin neler olduğu değerlendirilmiştir. Dolayısıyla bu analiz, okulumuzun/kurumumuzun kendisini ve çevresini daha iyi tanınmasına yardımcı olacak ve stratejik planın sonraki aşamalarından daha sağlıklı sonuçlar elde edilmesini sağlayacaktır.

Durum analizi bölümünde, aşağıdaki hususlarla ilgili analiz ve değerlendirmeler yapılmıştır;

- *Kurumsal tarihçe*
- *Uygulanmakta olan planın değerlendirilmesi*
- *Mevzuat analizi*
- *Üst politika belgelerinin analizi*
- *Faaliyet alanları ile ürün ve hizmetlerin belirlenmesi*
- *Paydaş analizi*
- *Kuruluş içi analiz*
- *Dış çevre analizi (Politik, ekonomik, sosyal, teknolojik, yasal ve çevresel analiz)*
- *Güçlü ve zayıf yönler ile fırsatlar ve tehditler (GZFT) analizi*
- *Tespit ve ihtiyaçların belirlenmesi*

Durum analizi bölümünde okulumuzun mevcut durumu ortaya konularak neredeyiz sorusuna yanıt bulunmaya çalışılmıştır. Bu kapsamda okulumuzun kısa tanıtımı, okul künyesi ve temel istatistikleri, paydaş analizi ve görüşleri ile okulumuzun Güçlü Zayıf Fırsat ve Tehditlerinin (GZFT) ele alındığı analize yer verilmiştir.

2.1. Kurumsal Tarihçe

Okulumuz *Tekstil Meslek Lisesi* adı altında 2001-2002 Eğitim-Öğretim yılında *Tekstil Terbiye Teknolojisi ve Giyim Üretim Teknolojisi* alanında kurulan atölyelerle eğitim vermeye başlamıştır. 2008 yılında okulumuzun adı *Velimeşe Kız Teknik ve Meslek Lisesi* olarak değiştirilmiş olup 2008-2009 yılı itibari ile okulumuzda *Çocuk Gelişimi ve Eğitimi* alanı da açılmıştır. 2013 yılının kasım ayında *Çocuk Gelişimi ve Eğitimi* atölyeleri eğitim-öğretime açılmıştır. 2012-2013 eğitim yılında okulumuzda sınıfların fiziki yapısı iyileştirilmiş; kütüphanesi, atölyeleri, bilgisayar odası ihtiyaca göre düzenlenmiştir. Uygulama ana okulu binası 2014 Mart ayında teslim edilmiş olup 2014-2015 eğitim-öğretim yılında faaliyete geçmiştir. 2014-2015 eğitim öğretim yılında okulumuzun adı *Velimeşe Mesleki ve Teknik Anadolu Lisesi* olarak değişmiştir. 2018-2019 eğitim öğretim yılında okulumuza *Velimeşe* bulunan ve kademeli kapatılan *Velimeşe Çok Programlı Anadolu Lisesi* meslek alanı öğrencileri de katılmıştır. 2021-2022 eğitim öğretim yılında *Ulaştırma Hizmetleri ve Halkla İlişkiler* bölümleri açılmıştır.

Okulumuzda; *Çocuk Gelişimi ve Eğitimi, Tekstil Teknolojisi, Ulaştırma Hizmetleri, Halkla İlişkiler* alanlarında Eğitim – Öğretim yapılmaktadır.

Okulumuza ilçe merkezinden ve yakın köylerden kayıt yaptıran öğrenciler mevcuttur. Okulumuza kayıt yaptıran öğrenci sayısı her eğitim-öğretim dönemi artmaktadır. Okulumuzda 2023-2024 Eğitim – Öğretim yılında 206 lise, 42 anaokulu ve 10 MESEM öğrencisi eğitim görmektedir. Okulumuzda 1 Kurum Müdürü, 4 Müdür Yardımcısı , 25 kadrolu, 4 ücretli öğretmenimiz ve 1 yardımcı hizmetli ve 1 memur görev yapmaktadır.

2.2. Uygulanmakta Olan Stratejik Planın Değerlendirilmesi

Uygulanmakta olan stratejik planın değerlendirilmesi, planın uygulanmış olan dönemine ilişkin hedef ve göstergeler bazında gerçekleşme düzeyi ile başarı ve başarısızlık nedenlerini içerir. Bu çalışmanın amacı; yeni stratejik planda yer alacak amaç, hedef ve performans göstergelerinin doğru bir çerçevede belirlenmesini temin etmektir. Bu çalışma için uygulanmakta olan stratejik planın izleme ve değerlendirme bölümünde detayları verilen stratejik plan izleme ile stratejik plan değerlendirme tablolarından yararlanılır.

Uygulanmakta olan stratejik planın değerlendirilmesi sonucu hedef ve performans göstergelerinde hedeflenen sonuçlara ulaşılması durumunda;

- Mevcut çevre şartları, riskler ve üst politika belgelerinden gelen sorumluluklar dikkate alındığında söz konusu hedeflerin yeni planda yer alıp almaması hususu değerlendirilir.
- Stratejik planda amacın farklı açılardan iyileştirilmesi ihtiyacı bulunması durumunda yeni hedef ve performans göstergeleri belirlenir.

Uygulanmakta olan stratejik planın değerlendirilmesi sonucu hedef ve performans göstergelerinde hedeflenen sonuçlara ulaşamaması durumunda ise

- Hedef ve performans göstergesi ile bunlara ilişkin değerlerin doğru belirlenip belirlenmediğine,
- Mevcut çevre şartları, riskler ve üst politika belgelerinden gelen sorumluluklar dikkate alındığında söz konusu hedeflerin yeni planda yer alıp almaması gerektiğine karar verilir.

Bu bölümde her hedef bazında ayrıntılı değerlendirmeler yapılmaz, yeni planın mevcut plandan temel farklılıkları ve bu farklılıkların nedenleri açıklanır.

2.3. Mevzuat Analizi

Mevzuat analizinde okul/kuruma görev ve sorumluluk yükleyen, okul/kurumun faaliyet alanını düzenleyen mevzuat gözden geçirilerek yasal yükümlülükler listesi oluşturulur. Mevzuat analizinin çıktıları daha sonraki aşamada okul/kurumun faaliyet alanlarının ve misyon bildiriminin belirlenmesinde ve geleceğe bakışının oluşturulmasında ve/veya gözden geçirilmesinde kullanılır. Mevzuat analiziyle amaç ve hedeflerin sınırları çizilir. İdarenin, görevlerini yürütürken bu sınırların dışına çıkmaması gerekir.

Okul/kurumun mevzuattan kaynaklanan yükümlülükleri, bu yükümlülüklerin mevzuatın hangi maddesine dayandığı ile bu yasal yükümlülüklerle ilişkin tespitler ve ihtiyaçlar mevzuat analizi sürecinde cevaplanması gereken sorular çerçevesinde ortaya konulur.

Mevzuat Analizi Aşamasında Cevaplandırılması Gereken Temel Sorular

- Okul/kurumun çalışma usulleri ve iş süreçlerine ilişkin hangi düzenlemeler bulunmaktadır?
- Okul/kurum tarafından sunulan ürün ve hizmetler nelerdir? Bunların yararlanıcıları kimlerdir?
- Okul/kurum tarafından sunulan ürün ve hizmetlerin nitelik ve niceliğine ilişkin ne gibi hükümler bulunmaktadır.

2.4. Üst Politika Belgeleri Analizi

Üst politika belgeleri;

- 12. Kalkınma Planı
- Cumhurbaşkanlığı Programı,
- Orta Vadeli Program,
- Cumhurbaşkanlığı Yıllık Programı,
- Millî Eğitim Bakanlığı Stratejik Planı,
- İl Millî Eğitim Müdürlüğü Stratejik Planı,
- İlçe Millî Eğitim Müdürlüğü Stratejik Planı

Tablo 2. Üst Politika Belgeleri Analizi Tablosu

Üst Politika Belgesi	İlgili Bölüm/Referans	Verilen Görevler/İhtiyaçlar
	12. Kalkınma Planı	
	Cumhurbaşkanlığı Programı,	
	Orta Vadeli Program,	
	Cumhurbaşkanlığı Yıllık Programı,	
	Millî Eğitim Bakanlığı Stratejik Planı,	
	Tekirdağ İl Millî Eğitim Müdürlüğü Stratejik Planı,	
	Ergene İlçe Millî Eğitim Müdürlüğü Stratejik Planı	

MEB, il millî eğitim müdürlüğü ve ilçe millî eğitim müdürlüğü stratejik planları incelenir. Ayrıca; yerel yönetim düzenlemeleri de dış çevrenin incelenmesi aşamasında göz önünde bulundurulması gereken bir unsurdur.

Üst politika belgeleri ile stratejik plan ilişkisini gösteren tabloya stratejik planda yer verilir. Bu çerçevede Tablo 2’de yer alan şablon kullanılır. İlgili tablo, amaç ve hedeflere temel teşkil edecek “tespitler ve ihtiyaçlar”ın belirlenmesinde göz önünde bulundurulur.

2.5. Faaliyet Alanları ile Ürün/Hizmetlerin Belirlenmesi

Tablo 3. Faaliyet Alanlar/Ürün ve Hizmetler Tablosu

Faaliyet Alanı	Ürün/Hizmetler
Öğretim-eğitim faaliyetleri	Öğrenci İşleri Kayıt-nakil işleri Devam-devamsızlık Sınıf geçme Sınav hizmetleri
Rehberlik faaliyetleri	Öğrencilere rehberlik yapmak Velilere rehberlik etmek Rehberlik faaliyetlerini yürütmek
Sosyal faaliyetler	Satranç Kitap okuma Münazara Toplum hizmeti çalışmaları Okul-Çevre ilişkileri
Sportif faaliyetler	Futbol, Voleybol Oryantiring Hentbol Masa Tenisi
Kültürel ve sanatsal faaliyetler	Gezi/Tanıtım

2.6. Paydaş Analizi

Paydaş analizi kapsamında, öncelikle paydaşlar belirlenerek iç ve dış paydaş olarak tasnif edilmiştir. Katılımcılığı artırmak ve paydaş görüşlerini plana yansıtılabilmek amacıyla anket uygulaması, mülakat, atölye çalışması ve toplantılardan yararlanılmıştır.

Tablo 4. Paydaş Sınıflandırma ve Önceliklendirme Tablosu

PAYDAŞLAR	İÇ PAYDAŞ	DIŞ PAYDAŞ	ÖNCELİĞİ (5 Yüksek Öncelik -1 Düşük Öncelik)
Millî Eğitim Bakanlığı		X	5
Tekirdağ Valiliği		X	3
İl Millî Eğitim Müdürlüğü		X	5
Kaymakamlık		X	3
İlçe Millî Eğitim Müdürlüğü		X	5
Öğretmenler	X		5
Öğrenciler	X		5
Veliler	X		3
Okul Aile Birliği	X		3
Diğer çalışanlar	X		2
Ergene Belediyesi		X	3
Güvenlik Güçleri (Emniyet, Jandarma)		X	2
Muhtarlık		X	2
Sivil Toplum Kuruluşları		X	2

Okul/kurumlar için kolay ve uygulanabilir olması açısından- uygun olan iç ve dış paydaş anket örnekleri Ek-1’de verilmiştir. Anket sonuçları tablo ve grafiklerle verilmelidir.

Paydaş anketlerine ilişkin ortaya çıkan temel sonuçlar şu şekildedir:

Öğrenci Anketi Sonuçları:

Okulda güvende hissedip okulu sevmektedirler. Öğretmenlerle iletişim sorunlarını dile getirebilmektedirler. Okulumuz temiz olup, ders araç gereçleri ile işlenmeye çalışılmaktadır, sınıflarımız kalabalık değildir.

Öğretmen Anketi Sonuçları:

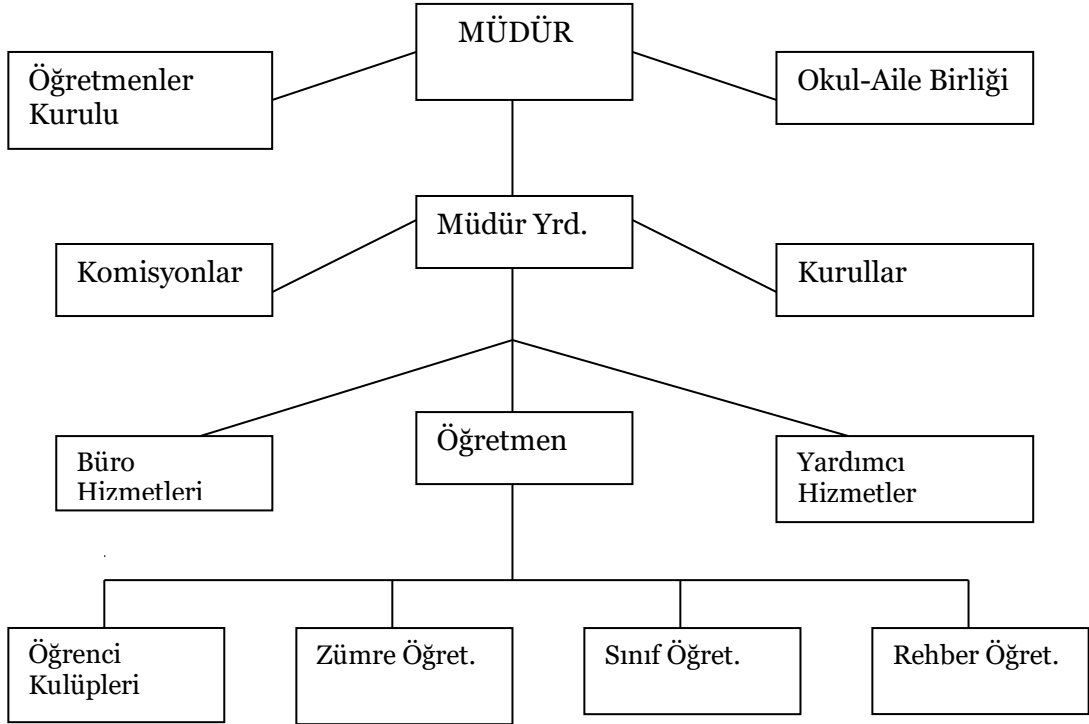
Aidiyet değeri yüksek, okulu benimseyen, eşit ve adil tavır gören. Öğretmen gelişimi için fırsatlar sunan, yenilik çalışmalarda destek olan. Öğretmenler arası iş birliğine önem veren, sosyal etkinlikler yeteri kadar yapılamamaktadır. Araç gereçler yönünden yenilikler yapılmalı.

Veli Anketi Sonuçları:

2.7. Okul/Kurum İçi Analiz

Bu bölümde; teşkilat yapısı, insan kaynaklarının yetkinlik düzeyi, kurum kültürü, teknoloji ve bilişim altyapısı, fiziki ve mali kaynaklara ilişkin analizlere yer verilmiştir.

2.7.1 Teşkilat Şeması



2.7.2. İnsan Kaynakları

Bu bölümde; okulumuz personeline ilişkin nicel veriler ile personelin sahip olduğu niteliklerin analizi yapılmıştır.

Okul/kurumda çalışanlar ve görevleri belirlenir. Ayrıca;

- Kurumun sahip olduğu toplam norm kadro sayısı,
- Çalışan toplam personel sayısı,
- İhtiyaç duyulan branşlar ve ihtiyaç sayısı,
- Buna bağlı olarak yapılan istihdam sayısı,
- Personelin nasıl atandığı,
- Varsa geçici personelin alındığı kaynağı,
- Kadrosu olmayıp da sözleşmeli çalıştırılan personelin sayısı,
- Eğitim düzeyi, gönüllü olarak aldığı diğer görevler,
- Okul/kuruma son -en az- iki yılda gelen giden personel sayısı mümkün ise neden okul/kurumdan tayin istedikleri,
- Ortalama okulda çalışma yılı,
- Ortalama hizmet içi eğitim saati,
- Çalışana verilen ödül ve ceza sayısı gibi hususlar tablo hâlinde düzenlenebilir.
- Okul/kurumda çalışan yönetici, öğretmen, diğer personelin görevlerinin neler olduğu belirlenmelidir.

(Bu Bölümde verilen tablolar örneklendirmek amacıyla verilmiştir. Okul/kurum tablo çeşitliğini sağlayabilir.)

Tablo 5. Çalışanların Görev Dağılımı

Çalışanın Ünvanı	Görevleri
Okul /Kurum Müdürü	Okul müdürü; 1. Sorumluluğundaki sınıfın dersine girer 2. Kanun, tüzük, yönetmelik, yönerge, program ve emirlere uygun olarak görevlerini yürütmeye, 3. Okulu düzene koyar, Okulu farklı bir yaşam alanı olarak öğrenci ve öğretmen ihtiyaçlarına göre dizayn eder 4. Denetler. 5. Okulun amaçlarına uygun olarak yönetilmesinden, değerlendirilmesinden ve geliştirmesinden sorumludur. 6. Okul müdürü, görev tanımında belirtilen diğer görevleri de yapar. 7. Tüm öğretmenlerin dersini dinler ve rehberlik yapar. 8. Öğrenci ve tüm çalışanlara eğitim liderliği yapar. 9. İş sağlığı güvenliği ile ilgili aksaklıkları tespit eder gerekli tedbirleri alır.

Müdür Yardımcısı	<p>Müdür yardımcıları</p> <p>MADDE 80- (1) Müdür yardımcısı eğitim, öğretim ve yönetim işlerinin planlı, düzenli ve amacına uygun olarak yürütülmesinden müdüre ve müdür başyardımcısına karşı sorumludur. (2) Müdür yardımcısının görev yetki ve sorumlulukları şunlardır: a) Okulda kullanılan belge, defter, çizelge ve formlarla ilgili iş ve işlemleri yürütür ve gerekli olanları imzalar. b) Görevlendirildiğinde, ilgili mevzuat kapsamında oluşturulan kurul, komisyon ve ekiplere katılır, başkanlık eder ve bunlarla ilgili iş ve işlemleri yürütür. c) Kendisine verilen nöbet görevini yürütür, nöbetçi öğretmen ve öğrencileri izler, nöbet raporlarını inceler, varsa sorunları müdür başyardımcısına ve müdüre iletir. ç) Sorumluluğuna verilen öğrencilerle ilgili iş ve işlemleri müdür ve müdür başyardımcısıyla işbirliği içinde yürütür. d) Elektronik ortamda veri tabanı üzerinden bilgi alış verişiyle ilgili işlemleri yürütür. e) Mezunların izlenmesine yönelik iş ve işlemleri yürütür. (3) Müdür tarafından verilen görevin gerektirdiği diğer görev ve sorumlulukları yerine getirir.</p>
Öğretmenler	<p>Öğretmenlerin görevleri ve sorumlulukları</p> <p>MADDE 86- (1) Öğretmenler görevlerini Türk millî eğitiminin genel amaçlarına ve temel ilkelerine uygun olarak ilgili mevzuat hükümleri doğrultusunda yapmakla yükümlüdür. (2) Öğretmen çağın bilgi ve teknolojik gelişmelerine bağlı olarak, toplumun ihtiyaçları doğrultusunda bireyin yetiştirilmesi, geliştirilmesi, değerlerine bağlı nitelikli bir insan olarak topluma kazandırılmasına yönelik çalışmalar yaparak toplumsal kalkınmada belirleyici ve öncü bir rol üstlenir. (3) Sınıf düzeninden ve yönetiminden sorumlu olan öğretmen, eğitim ve öğretimin gerektirdiği fiziksel ve psikolojik ortamı hazırlar. İzleyeceği programı, yöntem ve teknikleri öğrenciye açıklar. Öğrencilerin araştırarak, yaparak ve yaşayarak öğrenmelerini sağlayacak eğitim ve öğretim teknikleri ile teknolojik kaynakları kullanır. (4) Okulun her türlü eğitim ve öğretim çalışmalarında görev alan öğretmenlerin görev ve sorumlulukları şunlardır: a) Eğitim ve öğretim standartlarının geliştirilmesi, okul ve çevre ilişkisinin kurulması ve gelişmesine katkı sağlar, işleyişte yönetime yardımcı olur. Tutum ve davranışlarıyla</p>

öğrencilere örnek olur. b) (Değişik:RG-28/10/2016-29871) Öğrencilerin; öğretim programları doğrultusunda kazanım ve becerilerini hedefleyen, inceleyerek, araştırarak, yaparak ve yaşayarak öğrenmelerini amaçlayan etkinlikleri planlar ve uygular. Öğrencilerin; bağımsız ve yaratıcı düşünmelerine, edinilen bilgilerden sonuçlar çıkarmalarına, tartışmalarda görüşlerini özgürce belirtmelerine ve hoşgörülü olmalarına yönelik gerekli ortamı hazırlar. Öğrencilerin, eğitim ve öğretim çalışmalarında her türlü imkândan yararlanmasını sağlar. c) (Değişik: RG 16/9/2017-30182) Özel eğitim ihtiyacı olan öğrencilerin eğitim ve öğretim süreçlerine ilişkin eğitim faaliyetlerini yürütür. ç) Öğrencilerin kişisel ve grupla çalışma alışkanlığı kazanmalarına önem verir. d) Sorumluluğuna verilen öğrenci kulüpleri ve toplum hizmeti çalışmalarlarıyla ilgili görevleri yapar. e) Sorumluluğuna verilen sınıf rehber öğretmenliği görevini yürütür. f) Sınav, proje ve performans çalışması ve bu kapsamdaki diğer iş ve işlemleri yürütür. g) Ünitelendirilmiş yıllık plan ve ders planlarını yapar, kendilerine verilen dersleri okuturlar. Derslerle ilgili öğrencilerin de aktif olarak yer aldığı araştırma, uygulama ve deneylerin yapılmasını sağlar. ğ) Rehberlik ve sorumluluğu kendisine verilen aday öğretmenlerin yetiştirilmesine yardımcı olmaya yönelik iş ve işlemleri yürütür. h)(Değişik:RG-13/9/2014-29118) Ders başlangıcında öğrenci yoklamasını yapar; konu, etkinlik, deney, performans çalışması, uygulama, yazılı yoklama ile diğer çalışmaları ders defterine yazarak ilgili yerleri imzalar. ı) İnceleme ve araştırma gezileri için gezi planı hazırlar. Öğrencilerin geziyle ilgili görüş ve izlenimlerini tartışıp değerlendirmelerini sağlayarak sonucu bir raporla okul müdürüne sunar. i) Görevlendirildikleri kurul, komisyon, ekip, öğrenci kulübü, sınıf rehberlik, toplum hizmeti çalışmalarına, millî bayram ve mahallî günlere, tören ve toplantılara, kurs ve seminerlere katılır. Çalışma takviminde belirtilen tarihlerde okulda hazır bulunur ve verilen görevleri yapar. j) Öğretmenler Kurulu, zümre öğretmenler kurulu ve diğer kurul toplantılarına katılır ve kendilerine verilen görevleri yerine getirir. k) Alanıyla ilgili bilimsel ve teknolojik yenilikleri izleyerek bunları eğitim ve öğretime yansıtır. l) İhtiyaç

	<p>duyulan ders araç, gereç ve materyallerinin temini için okul yönetimiyle işbirliği yapar. Sorumluluğuna verilen ders araç, gereç ve materyallerinin amacı doğrultusunda güvenli bir şekilde kullanılmasını ve korunmasını sağlar. m) Elektronik ortamda yürütülen işlemlerden kendisi ve görev alanıyla ilgili kayıtları takip eder, yeni bilgi girişi ve güncelleme işlemlerini yapar. Onay gerektiren belgeleri müdüre sunar. n) Öğrencinin davranış ve başarı durumları konusunda velilerle işbirliği yapar. o) İzinli sayıldıkları sürede bulunacakları adres ve iletişim bilgilerini okul yönetimine bildirirler. ö) Okul yönetimince belirlenip kendisine verilen nöbet görevini yerine getirir. p) Müdür tarafından verilen görevin gerektirdiği diğer görev ve sorumlulukları yerine getirir. (5) Mesleki ve teknik eğitim alan öğretmenleri ayrıca, a) Öğretim programlarına uygun olarak döner sermayeyle ilgili işleri planlar ve yaptırır. b) Öğrencilerin eğitim ve öğretim, üretim etkinliklerini izler, mesleki konularda çevreyle ilişki kurmalarına rehberlik eder. c) Uygulamalı eğitim için gerekli görülen araç-gerecin zamanında sağlanması için ilgililerle işbirliği yapar, araç-gereci kontrol eder ve teslim alır. Kendilerine verilen araç-gereç ve makinelerin korunmasını, bakım ve onarımını, kılavuzuna uygun ve güvenli bir şekilde kullanılmasını, her zaman hazır durumda bulundurulmasını sağlar, öğrencilere rehberlik yapar. ç) Öğrencilerce yapılan deney, temrin, döner sermayeden yapılan iş ve uygulamalarda kullanılan araç-gerecin bir listesini ilgililere verir. d) Uygulamalı öğretimde temrin, üretim ve hizmetlerin düzenli olarak sürdürülebilmesi için alan/bölüm/atölye/laboratuvar şefleriyle birlikte plan hazırlar. Öğrencilere alanıyla ilgili konularda proje danışmanlığı ve rehberlik yapar. e) Döner sermayeden yapılan üretim çalışmalarına katılır. Yapılan iş ve hizmetlerin istenen nitelikte ve sürede sonuçlandırılmasını sağlar. f) Koordinatör olarak görevlendirilenler, öğrencilerin işletmedeki eğitim ve öğretim, başarı, devamsızlık, disiplin ve benzeri durumlarını titizlikle takip eder, program doğrultusunda haftalık/aylık düzenlenecek formları/raporları yönetime teslim eder. g) Okul öncesi eğitimi öğretmenleri, uygulama sınıflarında tam gün eğitim yapar. Çocuk gelişimi</p>
--	---

	<p>ve eğitimi alanı öğretmenleri ve şefleriyle koordineli çalışır. ğ) Mezunların izlenmesi ve işe yerleştirme çalışmalarında alan/bölüm, atölye ve laboratuvar şefleriyle işbirliği yapar. h) Mesleki ve teknik eğitim fuarına hazırlık çalışmalarına katılır ve çalışmaları yürütür. ı) Tam gün tam yıl eğitim kapsamındaki okullarda çalışma saatleri dışında, hafta sonu, yarıyıl ve yaz tatillerinde verilen görevleri de yaparlar. i) (Ek:RG-13/9/2014-29118) Mesleki eğitim için işletmeye gönderilecek öğrencilere, işletmenin şartları, çalışma koşulları ve işletmede iletişim kurulacak yetkililerle ilgili konularda rehberlik yapar. (6) (Değişik:RG-28/10/2016-29871) Anadolu imam-hatip lisesi meslek dersleri öğretmenleri gerek ders saatleri içerisinde, gerekse ders saatleri dışında olmak üzere öğrencilerin mesleki becerilerinin geliştirilmesi için çevreyle ilişki kurmalarına rehberlik ederek mesleki uygulamalarının verimli olması yönünde çalışmalar yapar ve faaliyetlere katılır. (7) Mesleki ve teknik ortaöğretim kurumları ile imam-hatip liselerinde, okulların özelliğine bağlı olarak okul müdürünce verilen diğer görev ve sorumlulukları da yerine getirirler.</p>
Yardımcı Hizmetler Personeli	<ol style="list-style-type: none"> 1. Kaloriferci, kalorifer dairesi ve tesisleri ile ilgili hizmetleri yapar. 2. Kaloriferin kullanılmadığı zamanlarda okul yönetimince verilecek işleri yapar. 3. Kaloriferci, okul müdürüne, müdür yardımcısına ve nöbetçi öğretmene karşı sorumludur. 4. Müdürün vereceği hizmete yönelik diğer görevleri de yapar 5. Yaz döneminde bahçıvanlık görevini yerine getirir. 6. Okulun güvenliği ile ilgili sorumluluğunu yerine getirir. 7. Okula giriş/çıkış yapan kişilerin giriş/çıkış kaydını almak 8. Servis araçlarını kontrol etmek.

Tablo 6. İdari Personelin Hizmet Süresine İlişkin Bilgiler

Hizmet Süreleri	2024 Yıl İtibarıyla	
	Kişi Sayısı	%
1-4 Yıl	4	15,38
5-6 Yıl	8	30,76
7-10 Yıl	10	38,46
10.....Üzeri	4	15,38

Tablo 7. Öğretmenlerin Hizmet Süreleri (Yıl İtibarıyla)

Hizmet Süreleri	Branşı	Kadın	Erkek	Hizmet Yılı	Toplam
1-3 Yıl	Rehberlik Okul Öncesi Okul Öncesi Din Kültürü Ve Ahlak Bilgisi	3	1	2 YIL 2 YIL 1 YIL 8 AY	4
4-6 Yıl	Kimya Fizik Türk Dili Ve Edebiyatı Çocuk Gelişimi Ve Eğitimi Tarih Matematik Coğrafya Beden Eğitimi	5	3	5 YIL 5 YIL 6 YIL 6 YIL 5 YIL 6 YIL 6 YIL 5 YIL	8
7-10 Yıl	Ulaştırma Hizmetleri Türk Dili Ve Edebiyatı Türk Dili Ve Edebiyatı Matematik Çocuk Gelişimi Ve Eğitimi Halkla İlişkiler Matematik Tekstil Teknolojisi İngilizce İngilizce	9	1	9 YIL 10YIL 10 YIL 10 YIL 9 YIL 9 YIL 8 YIL 8 YIL 9 YIL 8 YIL	10
11-15 Yıl	Çocuk Gelişimi Ve Eğitimi Biyoloji	2	0	14 YIL 11 YIL	2
16-20	0	0	0	0	0
20 ve üzeri	Tekstil Teknolojisi Tekstil Teknolojisi	0	2	36 YIL 23 YIL	2

Tablo 8. Kurumdaki Mevcut Hizmetli/ Memur Sayısı

	Görevi	Erkek	Kadın	Eğitim Durumu	Hizmet Yılı	Toplam
1	Memur	1	0	Lise	2	1
2	Hizmetli	0	1	Okuryazar		

Tablo 9. Okul/kurum Rehberlik Hizmetleri

Mevcut Kapasite				Mevcut Kapasite Kullanımı ve Performans					
Psikolojik Danışman Norm Sayısı	Görev Yapan Psikolojik Danışman Sayısı	İhtiyaç Duyulan Psikolojik Danışman Sayısı	Görüşme Odası Sayısı	Danışmanlık Hizmeti Alan			Rehberlik Hizmetleri İle İlgili Düzenlenen Eğitim/Paylaşım Toplantısı vb. Faaliyet Sayısı		
				Öğrenci Sayısı	Öğretmen Sayısı	Veli Sayısı	Öğretmenlere Yönelik	Öğrencilere Yönelik	Velilere Yönelik

2.7.3. Teknolojik Düzey

Okulumuzun teknolojik altyapısı ve teknolojiyi kullanabilme düzeyine ilişkin analizi yapılmıştır.

Tablo 10. Teknolojik Araç-Gereç Durumu

Araç-Gereçler	Mevcut Durum	İhtiyaç
Bilgisayar	14	15
Yazıcı	6	
Tarayıcı	2	
Tepegöz	2	
Projeksiyon	8	
Televizyon	5	
İnternet bağlantısı	1	
Bilgisayar Lab.	1	
Fax	1	
Fotoğraf makinesi	0	2
Kamera	1	
Okul/kurumun İnternet sitesi	1	

Tablo 11. Fiziki Mekân Durumu

Fiziki Mekân	Var	Yok	Adedi	İhtiyaç
Öğretmen Çalışma Odası	X		1	
Ekipman Odası	X		1	
Kütüphane	X		1	
Rehberlik Servisi	X		1	
Resim Odası		X		1
Müzik Odası		X		1
Çok Amaçlı Salon	X		1	
Spor Salonu		X		1

2.7.4. Mali Kaynaklar

Okul/Kurumun mali kaynak analizi ařađıda belirtilmiřtir.

Bütçe iřlemlerinin kim tarafından yürütüldüğü belirtilir. Enflasyon oranı da dikkate alınarak plan dönemi boyunca gerçekleşecek kaynak artışı tahmini olarak belirlenir.

Tablo 12. Kaynak Tablosu

Kaynaklar	2023	2024	2025	2026	2027	2028
Genel Bütçe	fffff					
Okul Aile Birliđi	fff					
Özel İdare	fff					
Kira Gelirleri	fff					
Döner Sermaye	fff					
Dıř Kaynak/Projeler	fff					
Diđer	ffff					
TOPLAM	ff					

Tablo 13. Gelir-Gider Tablosu

YILLAR	2021		2022		2023	
HARCAMA KALEMLERİ	GELİR	GİDER	GELİR	GİDER	GELİR	GİDER
Temizlik						
Küçük Onarım						
Bilgisayar Harcamaları						
Büro Makinaları Harcamaları						
Telefon						
Sosyal Faaliyetler						
Kırtasiye						
GENEL						

2.7.5. İstatistikî Veriler

Okul/kurumla ilgili her türlü sayısal veriler geriye dönük olarak (en az 3 yıllık) verilir. İstatistikî veriler kapsamında incelenecek hususlar;

- Öğrenci durumu (genel mevcut, ortalama sınıf mevcudu, mevcudu en fazla olan ve en az olan sınıf mevcudu sayısı, kaynaştırma eğitimine tabi öğrenci sayısı vs.)
- Öğrenci kursları (kurs açılan dersler, katılan öğrenci sayısı, görev alan öğretmenlerin sayısı, kursun akademik başarıya olan katkısı vs.)
- Okul/kurumun akademik başarısı (ulusal düzeyde yapılan sınavlarda başarı sağlayan öğrenci sayısı ve mevcuda oranı, il başarı sırası, sınıfını doğrudan geçen öğrenci sayısı/oranı, sınıf tekrarı yapan öğrenci sayısı/oranı vb.)
- Okul/kurumda yapılan sosyal faaliyetlerin (kutlamalar, anma günü, kermes vb.) neler olduğu, bunlarda görev alan öğretmen, öğrenci velilerin sayısı, katılım oranı belirtilir.
- Okul/kurumda yapılan kültürel faaliyetlerin (gezi, sergi vb.) neler olduğu; kültürel faaliyetlerde görev alan öğretmen, öğrenci velilerin sayısı, katılım oranı belirtilir.
- Okul/kurumun bilimsel araştırmaları (Okulun paydaşlarınca yapılan bilimsel araştırmalar belirtilir.),
- Okul/kurumun bilimsel yayınları (Okul/kurum ya da okul paydaşlarınca yayımlanan kitap, makale vb. bilimsel yayımlardan bahsedilir.),
- Spor kulübü faaliyetleri (Hangi branşlarda takım oluşturulduğu, antrenör sayısı, lisanslı öğrenci sayısı, bu alanda kazanılan başarılar, mezun olduktan sonra spora devam eden öğrenci sayısı vb. belirtilir.),
- Öğrenci devam durumu (öğrencilerin devamsızlık ortalaması, önceki yılda devamsızlıktan kalan öğrenci sayısı, bu yıl sürekli devamsızlık yapan öğrenci sayısı, önceden devamsız olup da devamı sağlanan öğrenci sayısı),
- Sosyal kulüplerin çalışması (kurulan sosyal kulüpler ve bunların gerçekleştirdiği projeler),
- Personel devam durumu (personelin sevk alma durumu, zorunlu izinler hariç alınan izin süreleri, sevk alma sıklığı-haftalık sevk sayısı-alınan rapor sayısı),
- Rehberlik hizmetleri (yararlanan öğrenci sayısı ve diğer faaliyetleri),
- Engelli öğrenciler için kolaylaştırıcı çalışmalar (engelli öğrencilerin sayısı ve engel çeşitleri ile bunların yaşamını kolaylaştırmak için alınan önlemler),
- Okulun dış çevre (MEB, belediye, AB, TÜBİTAK, MEM) tarafından düzenlenen faaliyet ve projelere katılma ve bu projelerden yararlanma durumu,
- Okul/kuruma ulaşım,
- Fiziki mekânlar (Spor salonu, çok amaçlı salon, BTS, laboratuvar, sınıflar, idari odalar, öğretmenler odası vs. kullanıma uygunluğu, kullanılma sıklığı, binanın dış ve iç ses yalıtımı, danışma, ziyaretçi odası vs. belirtilmelidir.),
- Kantin, yemekhane (kantinin işletilme biçimi, ihtiyacı karşılama düzeyi, okula getirisi,

öğrencilerin dışarı gitmesini önleme durumu, faydaları),

- Isınma durumu (okulun nasıl ısıtıldığı, yakıt türü, ısınmanın tam sağlanıp sağlanmadığı, sağlanamıyorsa nedenleri, kalorifer görevlisinin eğitimi, belgesi),
- Sivil savunma çalışmaları (yangın tertibatı, yangın tüpü, ikaz alarm zili, elektrik tertibatının kontrolü, baca temizliği, kalorifer kazanın temizliği, sivil savunma tatbikatı vs.),
- Diğer araç ve gereçler (Okulda bulunan ders araçları genel olarak belirtilir etkin kullanımı ile ilgili yapılan çalışmalar ifade edilir.),
- Okul/kurumun yaptığı benzer okullarda olmayan ya da öncülüğünü okulun yaptığı diğer okullara da örnek olan çalışmalar, çevreye bu okuldan yayılan başarılı uygulamalar,
- Okul/kurumun iş birliği yaptığı kurum ya da kişiler, okulda ya da okulca düzenlenen panel, konferans vb. sunumlar,
- Okul/kurumun öncülük ettiği iyi işler, organizasyonlar, aldığı ödüller belirtilir.

2.8. Çevre Analizi (PESTLE)

Çevre analiziyle okul/kurum üzerinde etkili olan veya olabilecek politik, ekonomik, sosyo-kültürel, teknolojik, yasal çevresel dış etkenlerin tespit edilmesi amaçlanmıştır.

Tablo Velimeşe MTAL PESTLE Analiz Tablosu

Politik-Yasal etkenler	Ekonomik etkenler
<ul style="list-style-type: none">● Kalkınma Planı ve Orta Vadeli Program,● Bakanlık, il ve ilçe stratejik planlarının incelenmesi,● Yasal yükümlülüklerin belirlenmesi,● Oluşturulması gereken kurul ve komisyonlar,● Okul/kurum çevresindeki politik durum.	<ul style="list-style-type: none">● Okul/kurumun bulunduğu çevrenin genel gelir durumu,● İş kapasitesi,● Okul/kurumun gelirini arttırıcı unsurlar,● Okul/kurumun giderlerini arttıran unsurlar,● Tasarruf sağlama imkânları,● İşsizlik durumu,● Mal-ürün ve hizmet satın alma imkânları,● Kullanılabilir bütçe
Sosyokültürel etkenler	Teknolojik etkenler
<ul style="list-style-type: none">● Kariyer beklentileri,● Ailelerin ve öğrencilerin bilinçlenmeleri,● Aile yapısındaki değişimler (geniş aileden çekirdek aileye geçiş, erken yaşta evlenme vs.),● Nüfus artışı,● Göç,● Nüfusun yaş gruplarına göre dağılımı,● Hayat beklentilerindeki değişimler (Hızlı para kazanma hırısı, lüks yaşama düşkünlük, kırsal alanda kentsel yaşam),● Değerler, mesleki etik kuralları vb.	<ul style="list-style-type: none">● Okul/kurumun teknoloji kullanım durumu● e- Devlet uygulamaları,● Dijital Platformlar üzerinden uzaktan eğitim imkânları,● Okul/kurumun sahip olmadığı teknolojik araçlar● Personelin ve öğrencilerin teknoloji kullanım kapasiteleri,● Personelin ve öğrencilerin sahip olduğu teknolojik araçlar,● Teknoloji alanındaki gelişmeler● Teknolojinin eğitimde kullanımı
Çevresel Etkenler	
<ul style="list-style-type: none">● Hava ve su kirlenmesi,● Toprak yapısı,● Bitki örtüsü,● Doğal kaynakların korunması için yapılan çalışmalar,● Çevrede yoğunluk gösteren hastalıklar,● Doğal afetler (deprem kuşağında bulunma, Covid 19, kene vakaları vb.)	

*Örnek olarak verilmiştir. Değerlendirme okul/kurum özelinde yapılacaktır.

2.9. GZFT Analizi

Okul/kurumun güçlü ve zayıf yönleri ile okul/kurum dışında oluşabilecek fırsatlar ve tehditler belirlenmiştir.

Tablo Velimeşe MTAL GZFT Listesi

İç Çevre	
Güçlü Yönler	Zayıf Yönler
1-Öğretmenlerimizin çözüm odaklı olması	1-Spor salonunun/alanlarının yetersiz olması
2-Kamu ve özel sektör kuruluşlarıyla işbirliği içinde olunması	2-Üniversiteye girişte lisans programlarını kazanma oranının düşük olması
3-Kurum içi iletişimin iyi olması	3-Öğrenci velilerinin okulla yeterince iş birliği içinde olmaması
4-Sınıflarımızın yeterli teknolojik donanıma sahip olması	4-Velilerimizin ekonomik imkanlarının zayıf olması.
5-Öğretmenlerimizin genç ve dinamik olması	5-Bazı alanlarımıza yönelik uygulama atölyelerinin bulunmaması (Ulaştırma Hizmetleri, Tekstil Teknolojileri)
6-Sosyal aktivitelerin olması	
7-Z kütüphanemizin olması ve öğrenci ve öğretmenlerimizin hizmetine açılmış olması	
8-Bilgisayar laboratuvarının olması ve öğrencilerimizin faydalanabilmesi	
9-Okul aile birliğinin destekleri	
10-Demokratik tavır sergileyen yönetim anlayışının okulumuzda olması	
11-Okulumuz öğretmenlerinin kendini geliştiren, teknolojiyi aktif kullanan eğitimciler olması.	

Dış Çevre	
Fırsatlar	Tehditler
1-Öğrenci sayısının az olmasından dolayı öğrenci öğretmen ilişkilerinin kuvvetli olması.	1-İlçe merkezine olan uzaklığı
2-Okulun güvenli bir çevrede bulunması.	2-Okulumuzda öğretmen ve idareci sirkülasyonunun çok olması
3- Öğretmen kadromuzun uyum içinde çalışıyor olması	3-Anne ve babası ayrı olan öğrenci sayımızın fazla olması.
4-Okulun sanayi ve işletmelere yakın bir konumda bulunması	4-Öğrencilerin geleceğe dönük hedefi olan öğrencilerin az olması.
5-Okulda normal eğitim ve öğretimin yapılması.	5-Öğrencilerin anne ve ablalarının çalışması nedeniyle öğrencilerle yeterince ilgilenememeleri.
6- Okulumuzun ilimizdeki resmi ve özel kurumlarla ve İlçe Milli Eğitim Müdürlüğümüzle yakın işbirliği içerisinde bulunması.	

2.10. Tespit ve İhtiyaçların Belirlenmesi

Durum analizi çerçevesinde gerçekleştirilen tüm çalışmalardan elde edilen veriler; paydaş anketleri, toplantı tutanakları vs. göz önünde bulundurularak özet bir bakış geliştirilmesi sürecidir.

3.BÖLÜM

GELECEĞE BAKIŞ

3. GELECEĐE BAKIŐ

GeleceĐe bakıő s¼recinde okul/kurum misyon, vizyon ve temel deĐerler bildirimlerini belirler. Misyon, vizyon ve temel deĐerler, okul/kurumun uzun vadede idealleri doĐrultusunda ilerleyebilmesi i¼in y¼nlendiricilik iŐlevi g¼r¼r. Okul/kurum, bu aŐamada misyon ve vizyonlarını ifade edecek, temel deĐerlerini belirleyecek, temalarını, ama¼larını, hedeflerini ve stratejilerini ortaya koyacaklardır.

Okul/kurumun geleceĐe bakıŐını belirlemede birinci derecede sorumlu kiŐi ¼st y¼neticidir. ¼st y¼netici (okul/kurum m¼d¼r¼), stratejik plan d¼neminin ¼tesine ge¼en geleceĐe bakıŐın geliŐtirilmesinde Okul/kurum Strateji GeliŐtirme Kurulu'nun g¼r¼Ő¼n¼ almalıdır.

GeleceĐe bakıŐ, okul/kurumun uzun vadede neyi, hangi temel deĐerler ¼er¼evesinde baŐarmak istediĐini ifade etmekte olup Őu sorulara cevap verir;

- Hangi misyonu (ana g¼rev ve sorumlulukları) yerine getirmek i¼in varız?
- Uzun vadede baŐarmak istediĐimiz vizyonumuz (idealimiz) nedir?
- Misyonumuzu yerine getirip vizyonumuza ulaŐmaya ¼alıŐırken ne t¼r bir ¼alıŐma felsefesini ve deĐerleri esas almalıyız?

¼st y¼netici tarafından strateji geliŐtirme kurulu ve stratejik planlama ekibine, geleceĐe bakıŐın detaylarının belirlenmesi i¼in bir perspektif verilir. GeleceĐe bakıŐ ile stratejik planın sonraki ¼alıŐmalarının bu perspektif temelinde y¼r¼t¼lmesi gerekir.

3.1. Misyon

Çağı yakalayan bir eğitim anlayışı ile evrensel değerler havuzuna katkı sunabilen değişime açık, teknolojiyi kullanabilen, ekip çalışmalarına yatkın, yüksek nitelikli mesleki bilgi ile donanmış ülkemizin ihtiyaç duyduğu nitelikli iş gücünü yetiştirmek.

3.2. Vizyon

Çağımızın gerekleri ışığında eğitim öğretim kalitesini en üst noktaya taşımış olmak ve bölgemizde mesleki eğitimin ilk adresi haline gelmektir.

3.3. Temel Değerler

Kurumsallaşmayı sağlayarak uzun vadede başarıya ulaşmanın gereklerinden birisi de temel değerleri belirlemektir. Temel değerler, karar alıcıların okul/kurumu yönetirken bağlı kalacakları inançları ve çalışma felsefesini yansıtır.

Temel değerler üç grupta toplanabilir:

Kişiler: Okul/kurumun çalışanlarına ve paydaşlarla ilişkilerine yönelik değerler

Süreçler: Okul/kurumun yönetim, karar alma ve hizmet sunumu sürecine ilişkin değerler

Performans: Politika oluşturma sürecinin ve okul/kurum tarafından sunulan ürün ve/veya hizmetlerin kalitesiyle ilgili değerler.

Temel değerlerin sayısı arttıkça, her birinin personel davranışları üzerindeki etkisi azalır. Bu çerçevede stratejik planda yer alan değerlerin sayısı 10'dan fazla olmamalıdır. Stratejik planlama ekibi, okul/kurum müdürünün temel değerlere ilişkin perspektifini alarak mevzuatta okul/kuruma verilen görevler çerçevesinde, paydaşlarla katılımcı bir şekilde alternatif temel değerler taslaklarını oluşturur. Strateji Geliştirme Kurulu taslak çalışmalardan yararlanarak temel değerlere son şeklini verir.

TEMEL DEĞERLERİMİZ

- 1) Atatürkçü düşünce sistemini davranış haline getiren
- 2) Mesleki ve akademik başarıyı ilke edinmiş
- 3) Saygılı ve hoşgörülü davranan
- 4) Kültürümüze bağlı
- 5) Problemin değil çözümün parçası olan
- 6) Sektörün istediği nitelikte
- 7) Açık ve dürüst iletişim kuran
- 8) Başarının bireysellik değil takım çalışması ile yakalanacağına inanan bireyler yetiştirmek
- 9) Bireysel farklılıklara saygı duyan ve bu farklılıkları zenginliğimiz olarak kabul eden bireyler yetiştirmek.

3.4. AMAÇ, HEDEF VE PERFORMANS GÖSTERGESİ İLE STRATEJİLERİN BELİRLENMESİ

Okul/kurumlar

- Eğitim Öğretime Erişim ve Katılım
- Eğitim ve Öğretimde Kalite
- Kurumsal Kapasite

olmak üzere **3 tema** altında amaç, hedef, performans göstergeleri ile stratejilerini tür ve yapısal özelliklerini dikkate alarak belirleyeceklerdir.

- Yukarıda belirtilen TEMA başlıklarının içeriğini oluştururken Ekler bölümünde yer alan Örnek Stratejik Plan Mimarisinden yararlanılabilir.
- Kurumsal kapasite temasında mutlaka amaç, hedef, performans göstergesi ve strateji belirlemek durumundadırlar.
- Okul ve kurumlar, her tema için hedef kartlarında yer alan en az bir amacı planlarında kullanmalıdır.
- Amaç, Hedef, Performans Göstergeleri ve Stratejiler; okul/kurum türünüze göre tasnif edilen hedef kartlarından alınarak yazılacaktır.

Tablo Amaç, Hedef, Gösterge ve Stratejilere İlişkin Tablolar

TEMA	EĞİTİM-ÖĞRETİME ERİŞİM ve KATILIM								
Amaç 1	A1. Öğrencilerin eğitim ve öğretime etkin katılımlarıyla tamamlamalarını sağlamak.								
Hedef 1.1	H1.1. Öğrencilerin okula erişim, devam ve okulu tamamlama oranları artırılabacaktır.								
Performans Göstergeleri	Hedef Etkisi	Başlangıç Değeri	2024	2025	2026	2027	2028	İzleme Sıklığı	Rapor Sıklığı
PG 1.1.1 Bir eğitim ve öğretim yılında devamsızlık süresi 20 günden (mazeretli ve mazeretsiz) fazla olan öğrenci oranı (%)	%40	%7,76						6 ay	6 ay
PG 1.1.2 Bir eğitim ve öğretim yılında sınıf tekrar eden öğrenci oranı (%)	%40	%7,76						6 ay	6 ay
PG 1.1.3 Bir eğitim ve öğretim yılında örgün eğitimden ayrılan öğrenci oranı (%)	%10	%1,94						6 ay	6 ay
PG 1.1.4 Okula kayıt olanların mezun olma oranı	%10							6 ay	6 ay
Koordinatör Birim	Rehberlik servisi,								
İş birliği Yapılacak Birimler	Okul idaresi, sınıf rehber öğretmeni, veli								
Riskler	Velilerin sürece dahil olmaması. Öğrencinin aile ekonomisine katkıda bulunma zorunluluğunun olması. Öğrencinin akademik başarısının düşük olması. Olumsuz sosyal çevre etkenleri. Okula karşı olumsuz tutum içinde olması.								
Stratejiler	S1. Öğrencilerin devamsızlık nedenleri belirlenecek, öğrenci ve veli iş birliğiyle bu nedenleri ortadan kaldırmaya yönelik çalışmalar yürütülecektir. S2. Öğrenci devamsızlığının olumsuz etkilerini azaltmaya yönelik eksik kazanımların giderilmesi, sosyal etkinlikler, uzaktan öğrenme olanaklarına ilişkin farkındalık çalışmaları gibi telafi tedbirleri alınacaktır. S3. Okul ortamının öğrenciler için cazip hale gelmesini sağlayacak sosyal, sportif vb. imkânlar artırılabacaktır. S4. Sınıf tekrarı nedenleri araştırılarak buna yönelik önleyici tedbirler geliştirilecektir.								
Maliyet Tahmini	Hedefin gerçekleşmesine ilişkin ihtiyaç duyulan toplam tahmini maliyete yer verilir.								

Tespitler	Durum analizi sonuçlarından elde edilmiş ve belirlenen hedefe gerekçe olabilecek en fazla beş maddeye yer verilir.
İhtiyaçlar	Tespit edilen ihtiyaç ya da sorun alanlarına yönelik ortaya konulan çözümleri içeren en fazla beş maddeye yer verilir.

Performans göstergesinin **Hedefe Etkisi** yüzde olarak ifade edilir. Amaca hizmet edecek hedeflerin tamamı %100 başarı performansı olarak düşünülerek tüm hedeflerinin toplamı için %100'lük oran bulmalıdır.

TEMA	EĞİTİM-ÖĞRETİME ERİŞİM ve KATILIM								
Amaç 1	A1. Öğrencilerin eğitim ve öğretime etkin katılımlarıyla tamamlamalarını sağlamak.								
Hedef 1.2	H1.2. Öğrencilerin ders dışı etkinliklere katılım oranları artırılabilecektir.								
Performans Göstergeleri	Hedefe Etkisi	Başlangıç Değeri	2024	2025	2026	2027	2028	İzleme Sıklığı	Rapor Sıklığı
PG 1.2.1. Bir eğitim ve öğretim yılında bilimsel, sosyal, kültürel, sanatsal ve sportif alanlarda kurum dışı en az iki faaliyete katılan öğrenci oranı (%)	%40	% 34,46						6 ay	6 ay
PG 1.2.2 Bir eğitim ve öğretim yılında en az iki toplum hizmeti faaliyetine katılan öğrenci oranı (%)	%30	%9,7						6 ay	6 ay
PG 1.2.3 Bir eğitim ve öğretim yılında yerel, ulusal ve uluslararası proje, yarışma vb. etkinliklere katılan öğrenci oranı (%)	%30	%33,9						6 ay	6 ay
Koordinatör Birim	Okul idaresi,								
İş birliği Yapılacak Birimler	Zümre başkanları, sınıf rehber öğretmenler ve tüm öğretmenler.								
Riskler	Öğrencinin katılım konusunda istekli olmaması Organizasyonda yaşanabilecek sıkıntılar Ulaşım ve konaklama maliyetleri Projelere hedef kitlenin dahil edilememesi Yaratıcı fikir geliştirme konusunda motivasyon eksikliği								
Stratejiler	S1. Her bir öğrencinin bir kulüp faaliyetinde aktif olarak yer alması sağlanarak kulüp faaliyetlerinin etkinliği artırılabilecektir. S2. Öğrencilerin seviyelerine uygun olarak toplumsal sorunların çözümüne katkı sağlamak								

	<p>amacıyla afet ve acil durum, çevre, eğitim, spor, kültür ve turizm, sağlık ve sosyal hizmetler alanlarında toplum hizmeti faaliyetlerine katılımları artırılabilecektir.</p> <p>S3. Öğrencilerin yerel, ulusal ve uluslararası proje ve yarışmalara katılmaları teşvik edilecektir.</p> <p>S4. Okulda eğitimi verilen meslek alanlarının öğretim programı kazanımlarına uygun olarak kurum dışı etkinliklere katılım teşvik edilecektir.</p> <p>S5. Sektörle iş birliği içerisinde yürütülen bilimsel, sosyal, kültürel, sanatsal ve sportif alanlardaki faaliyetler artırılabilecektir.</p>
Maliyet Tahmini	Hedefin gerçekleşmesine ilişkin ihtiyaç duyulan toplam tahmini maliyete yer verilir.
Tespitler	Durum analizi sonuçlarından elde edilmiş ve belirlenen hedefe gerekçe olabilecek en fazla beş maddeye yer verilir.
İhtiyaçlar	Tespit edilen ihtiyaç ya da sorun alanlarına yönelik ortaya konulan çözümleri içeren en fazla beş maddeye yer verilir.

TEMA	EĞİTİM-ÖĞRETİMDE KALİTE								
Amaç 2	A2. Ulusal ve uluslararası alanda mesleki yeterliliği ile kabul gören, mesleki değerlere sahip, yaratıcı, yenilikçi, girişimci, üretken, ekonomiye değer katan ehil işgücü yetiştirilmesi sağlanacaktır.								
Hedef 2.1	H2.1. Öğrencilerin genel derslerdeki başarı ortalamaları artırılabilecektir.								
Performans Göstergeleri	Hedef Etkisi	Başlangıç Değeri	2024	2025	2026	2027	2028	İzleme Sıklığı	Rapor Sıklığı
PG 2.1.1 Matematik dersi not ortalaması	%25	48,9						6 ay	6 ay
PG 2.1.2 Türk Dili ve Edebiyatı dersi not ortalaması	%25	52,8						6 ay	6 ay
PG 2.1.3 Ortak dersler not ortalaması	%25	58,2						6 ay	6 ay
PG 2.1.4 Öğrenci başına okunan kitap ortalaması	%25	2						6 ay	6 ay
Koordinatör Birim	Okul İdaresi								
İş birliği Yapılacak Birimler	Zümre Öğretmenleri ve Öğretmenler								

Riskler	<p>Öğrencilerin hazır bulunuşluklarının yetersiz olması Öğrencilerin dört işlem becerisinin yetersiz olması Öğrencilerin kitap okuma alışkanlıklarının olmaması Öğrencilerin okuduğunu anlama konusunda yetersiz olması Velilerin akademik düzeyinin düşük olması sebebiyle öğrenciyi yeterli düzeyde destekleyememesi</p>
Stratejiler	<p>S1. Öğrencilerin genel derslerdeki kazanım eksiklikleri tespit edilerek destekleme ve yetiştirme kurslarıyla akademik yeterliklerinin artırılması sağlanacaktır. S2. Uzaktan eğitim videoları aracılığıyla öğrencilerin tamamlayıcı ve destekleyici eğitim almaları sağlanacaktır. S3. Okulda düzenlenen münazara, panel vb. etkinlikler vasıtasıyla öğrencilerin dili kullanma ve kendilerini ifade etme becerileri geliştirilecektir. S4. Öğrencilerin kitap okumasını teşvik etmek için etkinlikler düzenlenecektir. S5. Okul içinde makale, kompozisyon yazma, resim yapma vb. yarışmalar düzenlenecek ve öğrencilerin ödüllendirilmesi sağlanacaktır. S6. Derslerde proje tabanlı yöntem kullanılarak öğrencilerin analiz, sentez ve değerlendirme becerilerinin geliştirilmesi sağlanacaktır. S7. Her bir öğrencinin hazır bulunuşluk seviyesine uygun en az bir proje ve etkinliğe katılması sağlanacaktır.</p>
Maliyet Tahmini	
Tespitler	
İhtiyaçlar	

TEMA	EĞİTİM-ÖĞRETİMDE KALİTE
Amaç 2	A2. Ulusal ve uluslararası alanda mesleki yeterliliği ile kabul gören, mesleki değerlere sahip, yaratıcı, yenilikçi, girişimci, üretken, ekonomiye değer katan ehil işgücü yetiştirilmesi sağlanacaktır.
Hedef 2.2	H2.2. Öğrencilerin mesleki beceri ve yetkinlikleri geliştirilecektir.

Performans Göstergeleri	Hedef Etkisi	Başlangıç Değeri	2024	2025	2026	2027	2028	İzleme Sıklığı	Rapor Sıklığı
PG 2.2.1 Meslek dersleri yıl sonu puan ortalaması	%25								
PG 2.2.2 Beceri eğitimi yıl sonu puan ortalaması	%25								
PG 2.2.3 Buluş, patent, marka ve faydalı model başvuru sayısı	%25								
PG 2.2.4 Yeşil becerilerle ilgili hazırlanan en az bir etkinlik/projeye katılan öğrenci oranı	%25	%9,7							
Koordinatör Birim	Meslek Dersi Öğretmenleri								
İş birliği Yapılacak Birimler	Okul İdaresi, İşletme Yetkileri								
Riskler	Tekstil Teknolojisi alanında atölye olmaması nedeniyle öğrencilerin deneyim kazanamaması Ulaştırma Hizmetleri alanında atölye olmaması nedeniyle öğrencilerin deneyim kazanamaması Öğretmenlerin proje konusunda bilgiye sahip olmaması Öğrencilerin yaratıcı düşünceye sahip olmaması Çevre bilinci konusunda toplumsal farkındalığın gelişmemiş olması								
Stratejiler	S1. Meslek derslerinde proje tabanlı yöntem kullanılarak öğrencilerin analiz, sentez ve değerlendirme becerilerinin geliştirilmesi sağlanacaktır. S2. Öğrencilerin atölye ve laboratuvar derslerinde fiziki mekân sorumluluğu alması sağlanarak öğrencilerde sorumluluk bilinci geliştirilecektir. S3. Mesleki ve teknik eğitimle ilgili yerel, ulusal ve uluslararası boyutta düzenlenen etkinliklere katılım sağlanacaktır. S4. Öğrencilerin alanlarında becerilerini geliştirmelerini, mesleki yeterliklerinin farkına varmalarını sağlamak amacıyla fikri mülkiyet alanında çalışmalar geliştirilecektir. S5. Çevre okullarda eğitim gören öğrencilerde iklim değişikliği ve yeşil dönüşüm konularında farkındalık oluşturulmasına yönelik faaliyetler gerçekleştirilecektir.								
Maliyet Tahmini									
Tespitler									
İhtiyaçlar									

TEMA	KURUMSAL KAPASİTE								
Amaç 3	A3. Okulun amaçlarına ulaşmasını sağlayacak kurumsal imkân ve yetkinlikler verimli ve sürdürülebilir bir şekilde geliştirilecektir.								
Hedef 3.1	Okulun fiziki mekânlarının okulun ihtiyaç ve hedefleri doğrultusunda iyileştirilmesi sağlanacaktır.								
Performans Göstergeleri	Hedef Etkisi	Başlangıç Değeri	2024	2025	2026	2027	2028	İzleme Sıklığı	Rapor Sıklığı
PG 3.1.1 İyileştirilen fiziki mekân (derslik, spor salonu, kütüphane, pansiyon vb.) sayısı	%25								
PG 3.1.2 Sektörle iş birliği içerisinde yenilenen atölye ve laboratuvar sayısı	%25								
PG 3.1.3 Fiziksel mekanların temizlik ve hijyenine ilişkin memnuniyet oranı (%)	%25								
PG 3.1.4 Altyapı ve donatım eksikliği bulunan fiziksel birim sayısı	%25								
Koordinatör Birim	Meslek Dersi Öğretmenleri								
İş birliği Yapılacak Birimler	Okul İdaresi, İşletme Yetkileri								
Riskler	Tekstil Teknolojisi alanında atölye olmaması nedeniyle öğrencilerin deneyim kazanamaması Ulaştırma Hizmetleri alanında atölye olmaması nedeniyle öğrencilerin deneyim kazanamaması Sektörün eğitim öğretime yeterince destek olmaması Altyapı ve donatım yeterli ödenek gelmemesi Temizlik ve hijyen konusunda yeterli personelin bulunmaması								
Stratejiler	S1. Okulun fiziki mekânlarının durum tespiti yapılacak ve iyileştirilmesi için önceliklendirilmiş bir plan doğrultusunda çalışmalar yapılacaktır. S2. Fiziki mekânların iyileştirilmesi için kamu idareleri, belediyeler ve işverenlerle iş birlikleri yapılacaktır. S3. Atölye ve laboratuvarların iyileştirilmesi için sektör ile iş birlikleri yapılacaktır. S4. Bilişim altyapısını güçlendirmek amacıyla sektörle iş birlikleri yapılacaktır. S5. Temizlik ve hijyen memnuniyet düzeyi belirlemek için anketler uygulanarak yapılacak değerlendirmeler sonucunda gerekli tedbirler alınacaktır.								

Maliyet Tahmini	
Tespitler	
İhtiyaçlar	

TEMA	KURUMSAL KAPASİTE								
Amaç 3	A3. Okulun amaçlarına ulaşmasını sağlayacak kurumsal imkân ve yetkinlikler verimli ve sürdürülebilir bir şekilde geliştirilecektir.								
Hedef 3.2	Döner Sermaye (DÖSE) faaliyetleri artırılabacaktır.								
Performans Göstergeleri	Hedefe Etkisi	Başlangıç Değeri	2024	2025	2026	2027	2028	İzleme Sıklığı	Rapor Sıklığı
PG 3.2.1 DÖSE çalışmasında bulunan alan sayısı	%25	1							
PG 3.2.2 DÖSE çalışmalarından ortaya çıkan ürün çeşidi sayısı	%25	1							
PG 3.2.3 DÖSE faaliyetinde yer alan öğrenci sayısı	%25	2							
PG 3.2.4 DÖSE faaliyetinde yer alan öğretmen sayısı	%25	1							
Koordinatör Birim	Okul İdaresi								
İş birliği Yapılacak Birimler	Tekstil Teknolojisi Alanı, Ulaştırma Hizmetleri Alanı, Çocuk Gelişimi ve Eğitimi Alanı Öğretmenleri								
Riskler	Tekstil Teknolojisi alanında atölyenin olmaması Ulaştırma Hizmetleri alanında atölye olmaması Altyapı ve donatım yeterli ödenek gelmemesi Uygulama anasınıfına kayıt sayısının beklenenin altında olması Teşvik edici unsurların yeterli olmaması								

Stratejiler	S1. DÖSE üretilen ürünlerin çeşitlendirilmesi sağlanacaktır. S2. Okulda bulunan uygun alanlarda DÖSE faaliyetlerinin yapılması sağlanacaktır. S3. DÖSE faaliyetlerinin yürütülmesinde sektörle iş birlikleri sağlanacaktır.
Maliyet Tahmini	
Tespitler	
İhtiyaçlar	

4.BÖLÜM

MALİYETLENDİRME

4.1. Maliyetlendirme

Stratejik planda belirlenen hedeflerin plan dönemi için tahmini maliyeti tespit edilir. Hedeflere plan döneminden önce erişilmesi öngörülüyorsa, maliyetler daha kısa bir zaman dilimini kapsayabilir.

Tahmini Maliyetler Tablosu'nda gösterilen maliyetler ile tahmin edilen kaynakların uyumlu olması gerekir. Ancak öngörülen kaynakların öngörülen maliyetlerin tahsis edilen kaynakları aşması durumunda hedef ve stratejilerin:

- Daha düşük maliyetli olanları seçilebilir
- Zamanlaması değiştirilebilir, kapsamı küçültülebilir.
- Önceliklendirmeyle bazılarında vazgeçilebilir.
- Önceliklendirme yapılırken Millî Eğitim Bakanlığı, İl/İlçe Milli Eğitim Müdürlüğü Stratejik Planları esas alınır.

Tablo ... Tahmini Maliyet Tablosu

	2024	2025	2026	2027	2028	Toplam Maliyet
Amaç 1						
Hedef 1.1						
Hedef 1.2						
Amaç 2						
Hedef 2.1						
Hedef 2.2						
Amaç 3						
Hedef 3.1						
Hedef 3.2						
...						
Genel Yönetim Giderleri						
TOPLAM						

Maliyetlendirme yapılırken ayrıntılı faaliyetler göz önünde bulundurularak hedefe ilişkin tahmini maliyet hesaplanır. Her bir faaliyet/proje belirli bir hedefe yönelik olmalıdır. Herhangi bir hedefle ilişkisi kurulamayan faaliyet/projelere yer verilmemelidir. Hâlihazırda yürütülen veya yürütülmesi planlanan faaliyetler/projeler mutlaka bir hedefle ilişkilendirilmelidir.

Stratejik planın maliyeti, amaların maliyet toplamı ile yılın genel ynetim giderleri toplamına; amaların maliyeti ise o amaca baėlı hedeflerin maliyet toplamına eřittir.

- Personel giderleri, mal ve hizmet alım giderleri vs. birden fazla hedefle iliřkilendirilmesi durumunda ilgili giderler aėırlandırılarak daėıtılır.
- Herhangi bir hedefe veya faaliyete zg olmayan, birden ok hedefe veya faaliyete ynelik olan ısınma, elektrik, temizlik ile bakım ve onarım gibi maliyetlere genel ynetim giderleri kapsamında yer verilir.

5.BÖLÜM

İZLEME VE DEĞERLENDİRME

5. İZLEME VE DEĞERLENDİRME

Stratejik planlarda yer alan amaç ve hedeflere ulaşma durumlarının tespiti ve bu yolla stratejik planlardaki amaç ve hedeflerin gerçekleştirilebilmesi için gerekli tedbirlerin alınması izleme ve değerlendirme ile mümkün olmaktadır. Stratejik Planda yer alan performans göstergelerinin gerçekleşme durumlarının tespiti yılda iki kez yapılacaktır. Her yılın ilk altı ayında ilgili hedefe ait performans göstergelerinin performans düzeyi dikkate alınarak yapılan izlemenin ardından, yılsonu itibarıyla hedeflenen değere ulaşıp ulaşılmadığının analizi yapılacaktır.

EKLER:

EK-1 Paydaş Anketleri

Sevgili Öğrencimiz;

- Bu anketin amacı, okul hakkındaki görüşlerini toplamaktır.
- Bu anket, kimlik bilgileri girilmeden yapılmalıdır.
- Okul hakkında görüşlerini yansıtan kutuya “X” işareti koyarak neler düşündüğünü öğrenmemize yardımcı olabilirsiniz.
- Anketimize katıldığınız için teşekkür ederiz.

NO	MESLEK LİSESİ ÖĞRENCİLERİ İÇİN KONU BAŞLIKLARI	Kesinlikle Katılıyorum	Katılıyorum	Kararsızım	Kesinlikle Katılmıyorum	Katılmıyorum
01-	Okulda kendimi güvende hissediyorum.	()	()	()	()	()
02-	Okul temiz ve hijyeniktir.	()	()	()	()	()
03-	Okulun fiziki koşullarını yeterlidir.	()	()	()	()	()
04-	Okul, yeni kabul edilen öğrencilere uygun desteği sağlar.	()	()	()	()	()
05-	Farklı kültürlerden gelen öğrencilerin bu okulda memnuniyetle karşılanacağını düşünüyorum.	()	()	()	()	()
06-	Öğretmenlerime ihtiyaç duyduğumda kolaylıkla görüşebilirim.	()	()	()	()	()
07-	Okul müdürüne ihtiyaç duyduğumda kolaylıkla görüşebilirim.	()	()	()	()	()
08-	Okul rehberlik servisinden ihtiyaçlarım doğrultusunda faydalanabiliyorum.	()	()	()	()	()
09-	Okul meslek seçimim konusunda hedefler belirlememde ve bu hedeflere ulaşmamda yeterli rehberlik ediyor.	()	()	()	()	()
10-	Mesleki gelişimimle ilgili yapılan etkinlikleri (seminer, okul dışı faaliyetler..) yeterli buluyorum.	()	()	()	()	()
11-	Okulumda mesleki eğitimimi destekleyici fiziki donanım ve alt yapının yeterli olduğunu düşünüyorum.	()	()	()	()	()
12-	Staj imkânlarından en verimli şekilde faydalanmamız için gerekli rehberlik ve yerleştirmenin doğru yapıldığını düşünüyorum.	()	()	()	()	()
13-	Okulumda yer almam için birçok fırsat var.	()	()	()	()	()
14-	Okul bana yeterli ders dışı etkinlik olanakları sunuyor.	()	()	()	()	()
15-	Okul kulüpleri amacına uygun şekilde gelişimime katkı sağlıyor.	()	()	()	()	()
16-	Öğretmenlerim sınıfta adil kurallara sahipler ve tarafsızlar.	()	()	()	()	()
17-	Öğretmenlerim beni daha iyi performans göstermem için teşvik ediyor.	()	()	()	()	()
18-	Öğretmenlerim derslerin işlenişinde farklı ve ilgi çekici yöntemlerle kullanır.	()	()	()	()	()
19-	Okul kantininde yeterli ve sağlıklı yiyecekler var.	()	()	()	()	()
20-	DYK'leri yeterli buluyorum.	()	()	()	()	()
21-	Sınav ve ödevlerin beni değerlendirmek için adil ve yeterli olduğunu düşünüyorum.	()	()	()	()	()
22-	Okulda düzenlenen sanatsal ve kültürel faaliyetler yeterlidir.	()	()	()	()	()
23-	Okulda öğrencilerin görüşleri dikkate alınır.	()	()	()	()	()

Kıymetli Öğretmenimiz;

- Bu anketin amacı, okul/kurum çalışmaları hakkındaki görüşlerinizi almaktır.
- Bu ankette kimlik bilgileri yer almaz.
- Lütfen okul hakkındaki görüşlerinizi en iyi yansıtan kutuya “X” işareti koyarak belirtiniz.
- Anketimize katıldığınız için teşekkür ederiz.

NO	ÖĞRETMENLER İÇİN KONU BAŞLIKLARI	Kesinlikle Katılıyorum	Katılıyorum	Kararsızım	Kesinlikle Katılmıyorum	Katılmıyorum
01-	Okulun misyonu ve vizyonunu tam olarak anlıyorum.	()	()	()	()	()
02-	Okulda eğitim ve yönetim kalitesi sürekli olarak gelişiyor.	()	()	()	()	()
03-	Okul temiz ve hijyeniktir.	()	()	()	()	()
04-	Okul, öğrencilerin ve personelin güvenliğini sağlamak için uygun güvenlik önlemleri alır.	()	()	()	()	()
05-	Okul, yeni kabul edilen öğrencilere uygun desteği sağlar.	()	()	()	()	()
06-	Okulumuz mesleki yeterliliğimi geliştirmek için eğitim fırsatları sunuyor.	()	()	()	()	()
07-	Okul yönetiminiz öğretmenleri etkin bir şekilde yönlendirir.	()	()	()	()	()
08-	Okulumuz, öğrencilerin öğrenme ilgisini uyandıracak bir öğrenme ortamı oluşturmuştur.	()	()	()	()	()
09-	Etkili bir öğretmen olmak için ihtiyaç duyduğum kaynaklara erişimim var.	()	()	()	()	()
10-	Bana sunulan kaynakları kullanmak için gerekli eğitime sahibim.	()	()	()	()	()
11-	Okulumuzun, farklı ihtiyaçları olan öğrencileri desteklemek için etkin bir politikası vardır.	()	()	()	()	()
12-	Okulumuz müfredat uygulamasını etkin bir şekilde izler.	()	()	()	()	()
13-	Okulumuz, velilere uygun etkinlikler düzenlemektedir.	()	()	()	()	()
14-	Diğer öğretmenlerle iş birliği yaparım.	()	()	()	()	()
15-	Okul personeli arasında dostane bir ilişki sürdürülür.	()	()	()	()	()
16-	Takım ruhumuz ve moralimiz yüksek.	()	()	()	()	()
17-	Okulumuza aidiyet hissediyorum.	()	()	()	()	()

Kıymetli Velimiz;

- Bu anketin amacı, okul/kurum çalışmalarındaki görüşleriniz almaktır.
- Bu ankette kimlik bilgileri yer almaz.
- Lütfen okul/kurum hakkındaki görüşlerinizi en iyi yansıtan kutuya “X” işareti koyarak belirtiniz.
- Anketimize katıldığınız için teşekkür ederiz.

NO	VELİLER İÇİN KONU BAŞLIKLARI	Kesinlikle Katılıyorum	Katılıyorum	Kararsızım	Kesinlikle Katılmıyorum	Katılmıyorum
01-	Okulun misyonu ve vizyonunu tam olarak anlıyorum.	()	()	()	()	()
02-	Okulda eğitim ve yönetim kalitesi sürekli olarak gelişiyor.	()	()	()	()	()
03-	Okul temiz ve hijyeniktir.	()	()	()	()	()
04-	Okul, öğrencilerin ve personelin güvenliğini sağlamak için uygun güvenlik önlemleri alır.	()	()	()	()	()
05-	Okul, yeni kabul edilen öğrencilere uygun desteği sağlar.	()	()	()	()	()
06-	Okul, çocuğumun okumaya olan ilgisini geliştirmesine yardımcı olabilir.	()	()	()	()	()
07-	Okul çocuğumun öğrenme ilgisini güçlendiriyor.	()	()	()	()	()
08-	Okul çocuğumun ahlaki gelişimini teşvik edebilir.	()	()	()	()	()
09-	Okulda kullanılan değerlendirme yöntemleri çocuğumun gelişimini tüm yönleriyle anlamama yardımcı oluyor.	()	()	()	()	()
10-	Okul, çocuğumun öğrenme performansı ve gelişimi hakkında beni iyi bilgilendiriyor.	()	()	()	()	()
11-	Okul çocuğuma duygusal rahatsızlık ve öğrenme güçlükleri ile karşılaştığında yeterli desteği ve rehberlik sağlar.	()	()	()	()	()
12-	Öğretmenlerin benimle iletişim kurma yöntemlerinden memnunum.	()	()	()	()	()
13-	Herhangi bir problem durumunda müdür endişelerime cevap veriyor.	()	()	()	()	()
14-	Okulda, velilerin ihtiyaçlarına uygun eğitim faaliyetleri düzenlenir.	()	()	()	()	()
15-	Okul, çocukların gelişimini desteklemek için velilerle iyi bir ilişki kurar.	()	()	()	()	()
16-	Okul, aktif veli katılımını teşvik eder.	()	()	()	()	()
17-	Okulun veli etkinliklerine aktif olarak katılıyorum.	()	()	()	()	()
18-	Bir veli olarak okula aidiyet hissediyorum.	()	()	()	()	()
19-	Çocuğumun ev ödevlerini tamamlamasını sağlıyorum.	()	()	()	()	()
20-	Çocuğumu okumaya teşvik ederim.	()	()	()	()	()
21-	Çocuğumun her gün okula gitmesini sağlıyorum.	()	()	()	()	()
22-	Çocuğumun eğitiminde aktif bir ortağım.	()	()	()	()	()

Ek-2 Stratejik Plan Mimarisi

Eđitime ve Öğretime Erişim ve Katılım

1.1. Okula devam ve tamamlama

- 1.1.1. Sınıf tekrarı
- 1.1.2. Okulu bırakma
- 1.1.3. Devamsızlık

1.2. Ders Dışı etkinliklere katılım

- 1.2.1. Kulüp faaliyetleri
- 1.2.2. Gezi, Fuar ve Gözlem Faaliyetleri
- 1.2.3. Sosyal Sorumluluk Faaliyetleri
- 1.2.4. Bölgesel (yerel), Ulusal ve Uluslararası Proje, Yarışma vb. Etkinliklere Katılım

1.3. Özel eğitime ihtiyaç duyan bireylerin erişimi

1.4. Destekleme ve yetiştirme kurslarına katılım ve devam

1.5. Özel politika gerektiren grupların eğitim ve öğretime erişimi (göçmenler, romanlar, mevsimlik tarım işçilerinin çocuklarının eğitimi vd.)

1.6. Uzaktan eğitim faaliyetlerine katılım

1.7. Bir üst öğrenime geçiş

1.8. Mezuniyet oranı

2. Eğitim ve Öğretimde Kalite

2.1. Akademik Kazanımlar

- 2.1.1. Türkçe ve yabancı dil
 - 2.1.1.1. Dinleme
 - 2.1.1.2. Konuşma
 - 2.1.1.3. Okuma
 - 2.1.1.4. Yazma
 - 2.1.1.5. Okunan Kitap Sayısı
 - 2.1.1.6. Okuma, Yazma ve Konuşma Etkinlikleri
- 2.1.2. Matematik
- 2.1.3. Fen Bilimleri
- 2.1.4. Sosyal Bilimler
- 2.1.5. Meslek Dersleri
- 2.1.6. Eğitim Bilişim Ağı

2.2. 21.yy. Becerileri

- 2.2.1. STEM
- 2.2.2. Yapay Zekâ
- 2.2.3. Çevre ve İklim Değişikliği
 - 2.2.3.1. Kaynakların Tasarruflu Kullanımı
- 2.2.4. Finansal Okuryazarlık
- 2.2.5. Dijital Okuryazarlık
- 2.2.6. İletişim ve İş Birliği
- 2.2.7. Bilgi ve Medya Okuryazarlığı
- 2.2.8. Girişimcilik
- 2.2.9. Sosyal ve Kültürlerarası Beceriler
- 2.2.10. Problem Çözme Becerileri (Matematiksel problem çözmeden çatışma çözmeye kadar detaylandırılabilir.)
- 2.2.11. Eleştirel Düşünme Becerileri
- 2.2.12. *Yaratıcılık (Yenilikçilik) ve Bilimsel Araştırma Becerileri
- 2.2.13. Veri Okuryazarlığı
- 2.2.14. Sürdürülebilirlik ve İleri Dönüşüm

2.3. Toplumsal Yaşam Becerileri

2.3.1. Sevgi, Saygı, Adalet ve Hoşgörü Kazanımları

2.3.2. Ahlaki ve Etik Değerler

2.4. Değerler Eğitimi

2.4.1. Okul Hizmetlerine Katılım (temizlik, bakım vb.)

2.4.2. Sosyal Sorumluluk Çalışmaları

2.5. Ölçme ve Değerlendirme

2.5.1. Okul Sınavları

2.5.2. Ulusal Sınavlar

2.5.3. Ulusal ve Uluslararası Faaliyetlerde Alınan Dereceler

2.6. Sektöre, Üst Öğrenime Hazırlık ve İstihdam

2.6.1. Atölye Eğitimleri

2.6.2. Staj Eğitimleri

2.6.3. Buluş, Patent, Endüstriyel Tasarım, Marka ve Faydalı Model

2.6.4. Mesleki Alan Etkinlikleri

2.6.5. Mesleki Eğitime Katkı Sağlayacak İş Birlikleri

2.7. Rehberlik

2.7.1. Eğitsel Rehberlik

2.7.2. Mesleki Rehberlik

2.7.3. Kişisel Rehberlik

2.7.4. Oryantasyon

2.7.5. Aile rehberliği

3. Kurumsal Kapasite

3.1. Fiziksel İmkânlar ve Donatım

3.1.1. Derslikler

3.1.2. Spor Salonu

3.1.3. Kütüphane

3.1.4. Çok amaçlı Salon

3.1.5. Öğretmenler Odası

3.1.6. İdari Bölümler

3.1.7. Okul Bahçesi

3.1.8. Atölyeler

3.1.9. Laboratuvarlar

3.1.10. Yatakhane/Pansiyon

3.1.11. Yemekhane

3.1.12. Tuvaletler

3.1.13. Oyun Alanları

3.1.14. Bilişim Sınıfları

3.2. Mali Yönetim

3.2.1. Döner Sermaye Gelirleri

3.2.2. Mal ve Hizmet Alımları

3.2.3. Enerji Verimliliği

3.2.4. Kaynak Tasarrufu

3.3. İnsan kaynakları

3.3.1. Öğretmenlerin Mesleki Gelişimi

3.3.1.1. Okul Temelli Mesleki Gelişim Faaliyetleri

3.3.1.2. Öğretmen Bilişim Ağı

3.3.1.3. Mahalli Hizmet İçi Eğitimler

3.3.1.4. Aday Öğretmenlik

3.3.1.5. Mentorluk ve Koçluk

3.3.1.6. Ulusal ve Uluslararası İyi Uygulama Örnekleri

3.3.1.7. Personel Ödül Yönetimi

3.3.2. Okul Yöneticilerinin Mesleki Gelişimi

3.3.2.1. Öğretmen Bilişim Ağı

- 3.3.2.2. Mahalli Hizmet İçi Eğitimler
- 3.3.2.3. Mentorluk ve Koçluk
- 3.3.2.4. Ulusal ve Uluslararası İyi Uygulama Örnekleri
- 3.3.3. Destek Personelinin Mesleki Gelişimi
- 3.3.4. Motivasyon
- 3.3.5. İş Doyumu
- 3.3.6. Oryantasyon
- 3.3.7. Personelin İyi Olma Hali
- 3.4. Organizasyon**
 - 3.4.1. Görev Dağılımı
 - 3.4.2. Kurul ve Komisyonlar
 - 3.4.3. Okul Aile Birliği
 - 3.4.4. Katılımcılık
 - 3.4.5. Şeffaflık ve Hesap Verebilirlik
 - 3.4.6. İzleme ve Değerlendirme
 - 3.4.7. Bilgi ve İletişim Teknolojilerinden Yararlanma
 - 3.4.8. Öğrenci İşlerinin Yönetimi
 - 3.4.9. Kurum İçi İletişim
 - 3.4.10. Okul Toplum İlişkileri
 - 3.4.11. Kurumlar Arası İletişim ve İş Birliği
- 3.5. Okul Sağlığı ve Güvenliği**
 - 3.5.1. Kantin
 - 3.5.2. Tuvaletler
 - 3.5.3. Temizlik ve Hijyen Farkındalığı
 - 3.5.4. Sağlıklı Beslenme ve Obezite
 - 3.5.5. Bulaşıcı Hastalıklar
 - 3.5.6. Bağımlılıkla Mücadele
 - 3.5.7. Gıda Güvenliği
 - 3.5.8. Okul Çevresi Güvenliği
 - 3.5.9. İş Sağlığı ve Güvenliği (Okul Kazaları, Atölye Denetimleri vb.)
 - 3.5.10. Zorbalık ve Şiddet
- 3.6. Sivil Savunma**
 - 3.6.1. İlk Yardım ve Acil Durum
 - 3.6.2. Afet riski azaltma
 - 3.6.2.1. Deprem
 - 3.6.2.2. Sel
 - 3.6.2.3. Heyelan
 - 3.6.2.4. Yangın
 - 3.6.2.5. Çığ
 - 3.6.2.6. Salgın hastalıklar

EK-3 Örnek İzleme ve Değerlendirme Şablonu

2024-2025 Eğitim Öğretim Yılı Stratejik Plan İzleme ve Değerlendirme Tablosu					
A1					
H1.1					
Hedef 1.1 Performansı					
Sorumlu Birim					
Performans Göstergesi	Hedefe Etkisi (%)	Plan Dönemi Başlangıç Değeri *(A)	İzleme Dönemindeki Yıl Sonu Hedeflenen Değer (B)	İzleme Dönemindeki Gerçekleşme Değeri (C)	Performans (%) (C-A)/(B-A)
PG 1.1.1 Her dönem sınıf velilerine yönelik düzenlenen etkinlik sayısı	60	0	1	1	100
PG 1.1.2 En az bir aile eğitimi alan veli oranı (%)	40	25	75	60	70
Hedefe İlişkin Değerlendirmeler					
<p>2024-2025 eğitim öğretim yılında PG 1.1.1 için performansın %100 oranında gerçekleştiği görülmektedir. 2024-2025 eğitim öğretim yılında PG 1.1.2 için performansı %70 oranında gerçekleştiği göz önünde bulundurularak ailelerin eğitim faaliyetlerine katılımının artırılması için sınıf rehber öğretmenleri aracılığıyla telefon görüşmeleri yapılması planlanmıştır.</p>					

* 2024-2028 dönemini kapsayan stratejik plan için 2023 yılsonu değeridir.

**Her yılın ilk altı ayında, ilgili hedefe ait performans göstergelerinin performans düzeyi dikkate alınarak izlemenin yapıldığı yılın sonu itibarıyla hedeflenen değere ulaşıp ulaşılamayacağını analizi yapılır. Hedeflene değere ulaşılmasını engelleyecek hususlar ve riskler varsa değerlendirilir. Hedeflenen değere ulaşılmasını sağlayacak temel tedbirler kısaca yer verilir.

*PG 1.1.1'in performansının hedefe etkisinin çarpımı ile PG 1.1.2'nin performansının hedefe etkisinin çarpımları sonucunun toplanmasıyla elde edilir. $(\%100 \times \%60) + (\%70 \times \%40) = \%60 + \%28 = \%88$